

EENEN BOSCH GHENAEMT DE GEITE

Deel 2: Bosgebruik en -beheer

Eric COSYNS

In oude bossen zijn nog dikwijls sporen van eeuwenlang menselijk handelen aanwezig. Het Geitebos vormt hierop geen uitzondering. Wie vandaag met een alerte blik door het bos struint ziet in de begroeiing de weergave van bodemcondities en effecten van het vroegere bosbeheer.

Reliëfvormen en bodem weerspiegelen op hun beurt naast een stuk geologische geschiedenis de gevolgen van verschillende bosgebruiken. Behalve de voor de hand liggende houtkap, verschaft het bos de eigenaar immers nog ander, minder voor de hand liggend profijt...

Evolutie van het middelhout

Een bos is geen onuitputtelijke houtbron. Om aan de houtvraag te voldoen moet het bos op deskundige wijze worden beheerd. Zowel de soortenkeuze, de wijze waarop bomen en struiken worden behandeld en een degelijke planning van de bosbouwactiviteiten in tijd en ruimte is daarbij cruciaal.

Minstens vanaf de 13^{de} eeuw tot het begin van de 20^{ste} eeuw was de belangrijkste bosbedrijfsvorm in de bossen van zuidelijk Oost-Vlaanderen het middelhout¹. In deze bossen bleef altijd een deel van de opgaande bomen aanwezig. In het renteboek van seigneur de Goux (1482) wordt ondubbelzinnig verwezen naar minstens 10 bunders middelhoutbedrijf in het nabijgelegen historische Neigembos, dat bestond uit opgaande bomen en hakhout ... "*certain nombre darbres croissans et de bois de taille*" dat men diende te snoeien en hakken op een leeftijd van ongeveer 10 jaar².

Rasphout, vergeten en verdwenen?

In het Geitebos werd het zogenaamde 'rasphout' (hakhout) om de 8-10 jaar gekapt.³ Het bos werd daartoe in houwen van ongeveer 4 ha opgedeeld. Ze werden door een landmeter afgebakend en in genummerde kapperceeltjes onderverdeeld. De grootte van deze perceeltjes hakhout bedroeg in de 18^{de} eeuw gemiddeld 16 are, in het begin van de 19^{de} eeuw was dit nog slechts 11 are. In deze houwen moesten de door

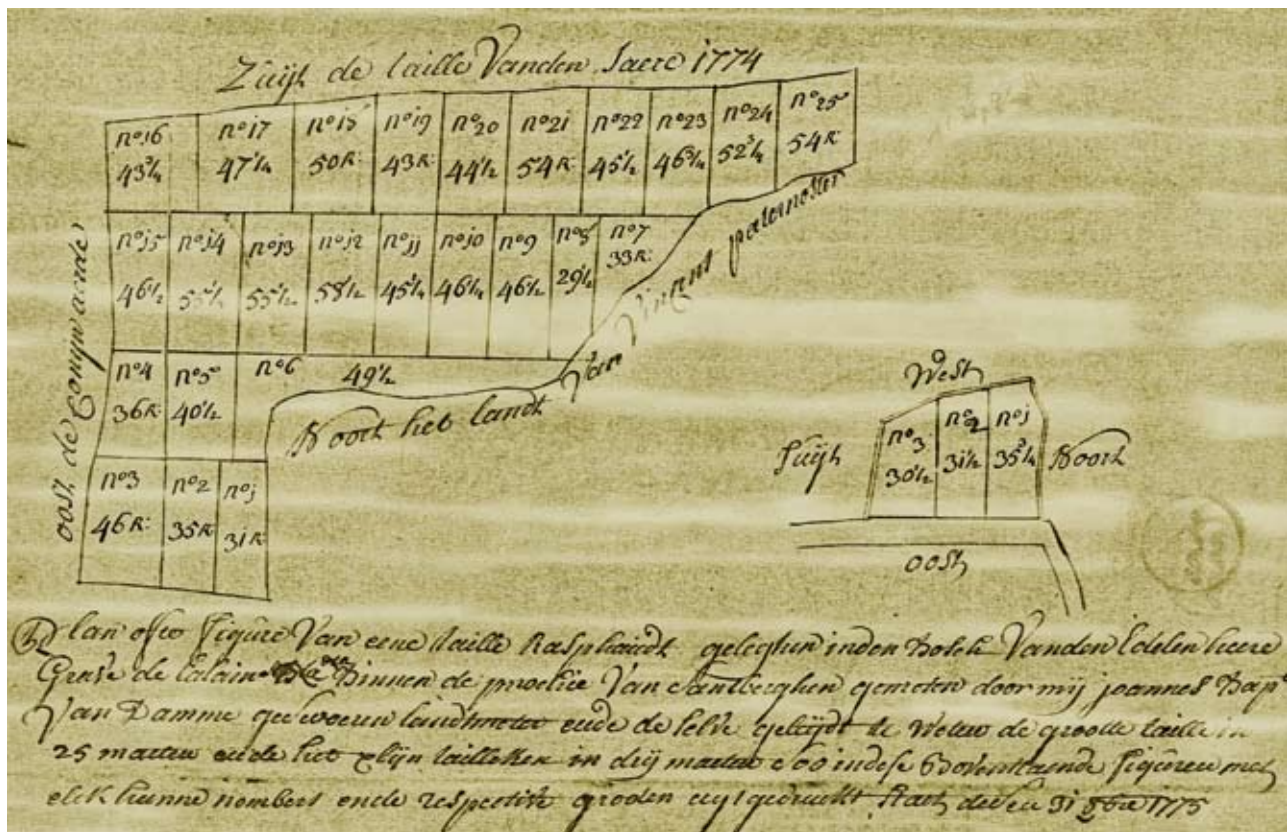
Sporen van hakhout zijn nog overal in het bos zichtbaar. Hier 2 hakhoutstoven van grillig uitgroeide haagbeuk tussen als boom of overstaander uitgroeide gewone esdoorn. ►



▲ Verwaarloosd middelhout langs de Bovenkassei te Zandbergen. Hazelaar en esdoorn zijn de belangrijkste soorten in het hakhout. De gegroefde stammen zijn van de overstaande zomereiken. Wilde hyacint, een oud bosplant in de kruidlaag, wijst op een langdurig bosgebruik op deze plaats.



1. Middelhout bestaat uit een combinatie van opgaande bomen (hooghout) en regelmatig gehakte bomen en struiken (hakhout), die timmerhout, gerief- en brandhout opleverde.
2. D. LAMARCO, *Van Kolenwoud tot Neigembos, een historische schets in vogelvlucht* in, *Het Neigembos doorgelicht*. D. Lamarco, D. (ed.). VVV Ninove. 1990.
3. P. Vandermaelen vermeldt in zijn beschrijving van de gemeente Zandbergen dat het hakhout er om de 9 jaar wordt gekapt. (P.VANDERMAELEN, *Dictionnaire géographique de la Flandre orientale*, Brussel, Etablissement géographique, 1834).



De opgemeten houw van 1775, onderverdeeld in 25 te kappen hakhoutperceeltjes in het meest westelijk deel van het Geitebos. Bemerkt links het toponiem 'Conijnnaerde' (zie verder) en boven de verwijzing naar de houw die in 1774 werd gehakt. De onderste grens is de bosgrens palend aan het (akker)land van Vincent Paternoster.

de boswachter gemerkte bomen, de zogenaamde 'réserve', blijven staan. In het Geitebos werd in de 20^{ste} eeuw de stam van de te sparen bomen wit gekalkt. Het hakhout van de kapperceeltjes werd per opbod op stam verkocht. De koper kon het zelf kappen of dit werk uitbesteden. Meestal werd elk jaar een houw verkocht. De kopers van hakhout woonden hoofdzakelijk binnen een straal van 5 km rond het bos.⁴ Het kappen van hakhout slabakte na de Tweede Wereldoorlog. Enkelingen hakten nog op zeer kleine schaal tot de jaren 1970. De allerlaatste perceeltjes werden tot begin de jaren 1980 gehakt. Sindsdien is het hakhout volledig verwaarloosd

maar de sporen ervan zijn nog overal in het bos goed zichtbaar. In bosbouwtermen betekent dit dat er willens nillens een evolutie naar hooghout aan de gang is.

Eugeen, de laatste houthakker van 't Hoeksken

De laatste door mij gekende persoon, die op semi-professionele wijze hakhout oogstte, was Eugeen Vermere.⁵ Volgens S. De Sterck, maakte zijn grootvader 'boesjels' behalve voor eigen gebruik, vooral voor enkele Brusselse bakkers. Elk jaar bestelden de bakkers samen ongeveer 3.000 tot 5.000 houtbussels. Per bussel of mutsaard werd tot 15 fr betaald. Het hout



Een kap- of houmes waarmee hakhoutstammen van hun twijgen werden ontdaan en die soms ook gebruikt werd om niet al te dikke hakhoutstammetjes af te hakken

4. E. COSYNS, *Het Geitebos (Zandbergen, O.-VI.): een historisch-ecologische studie*. Scriptie, Universiteit Gent, Faculteit Wetenschappen, Biologie, 1986.

5. Eugeen, Cyriel Vermere was de grootvader van een jeugdvriend, Stephan De Sterck, die ik n.a.v. dit artikel heb geïnterviewd op 22 januari 2015. Eugeen (1908-1988) woonde in de huidige Boekevijverstraat nr. 15. In de volksmond gekend als "'t Hoeksken". Vanaf die plek was het een 500 m tot het meest westelijk en natste deel van het bos. Als circa 14-15-jarige knaap heb ik de door Eugeen gekapte perceeltjes nog gezien. De enkele bezoeken hebben zo mijn interesse voor de ecologie en historie van het Geitebos gewekt.

voor eigen gebruik werd in de Leuvense stoof verbrand. Grootvader Eugene had het graag goed warm in huis. Volgens kleinzoon Stephan gebeurde het wel vaker dat er danig gestookt werd dat de brandpot, door de enorme hitte gebarsten, vroegtijdig moest worden vervangen.

Eugeen kocht ieder jaar een perceel hakhout in de natte, westelijke bosvallei. Zwarte els en hazelaar zijn er nu nog de belangrijkste soorten hakhout. Eugeen hakte ze in de winter met de bijl en het 'houmes' Met de bijl werd het dikkere hakhout gekapt. Vervolgens werden de takken op maat gezet. De dickere takken werden gekloven alvorens ze in de mutsaards werden verwerkt. Het gekliefde hout zorgde voor een hogere verkoopprijs. De allerdikste stammen werden soms als weidepaal geselecteerd.

Al dit werk gebeurde in het bos waar Eugene een zelfgemaakt mutsaardpaardje had staan. Hierop kwamen de op maat verzaagde en gehakte takken te liggen, die vervolgens door middel van een ketting werden samengetrokken en met ijzerdraad gebonden. Zo'n bussels waren bijna een meter in de lengte en hadden een doorsnede van ongeveer 40 cm. Het mutsaardpaardje bestond uit vier boomstammetjes van circa 15 cm doorsnede, die per twee en onderling gekruist de beide uiteinden ervan vormden. Het paardje bleef in het bos staan en kon drie tot vier jaar na elkaar worden gebruikt. Nadien moest er een nieuw worden gemaakt.

Het vervoer van de bussels naar 't Hoeksken, gebeurde met 10 tot 15 stuks tegelijk op een Vlaamse kruiwagen. Dat gebeurde telkens 's middag en 's avonds als Eugene naar huis ging en op dagen dat



Het verzagen van boomstammen gebeurde eeuwenlang in open lucht. Ter hoogte van het huidige Boekvijver of 't Hoeksken (Zandbergen) was er een zaagput. Elders gebeurde het verzagen door middel van zware stellingen waarop de stam werd geplaatst. Het doorzagen gebeurde vervolgens met een grote zaag die door twee man werd gehanteerd: een iemand stond bovenop de stam, de andere eronder. (Foto door D. Declercq ongedateerd, sine loco)

het teveel regende om in het bos te kunnen werken. Om deze zware vracht te kunnen torsen gebruikte Eugene, zoals gebruikelijk was, een singel waarvan de riem over de schouders liep. De bussels werden bij de bakoven gestapeld.

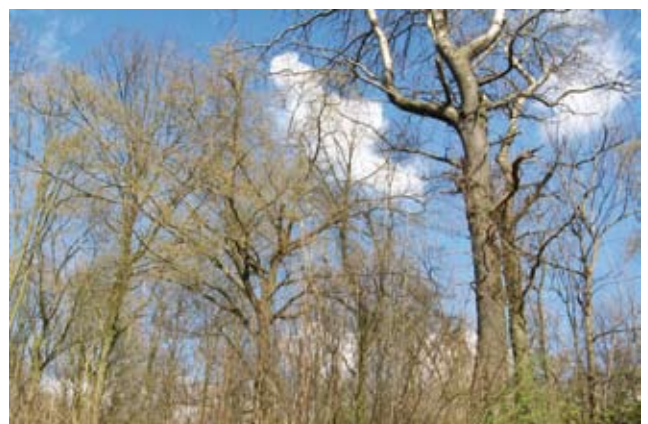
Op de vraag waar Eugene de stiel geleerd had, verwees de kleinzoon naar de familie Gommers, langs grootmoeders zijde. De familie woonde al langer op 't Hoeksken⁶ waar behalve wat 'keuterlandbouw' ook behoorlijk wat boswerk

gebeurde. Bij hun huis was er een zaagput waar de bomen die uit het bos werden gehaald, tot planken of balken werden verzaagd. De zaagput is ondertussen al enkele decennia geleden gedempt.

Welke bomen en struiken staan er in het bos?

Door het nagenoeg ontbreken van geschreven bronnen waarin ondubbelzinnig naar boomsoorten in het middeleeuwse bos wordt verwezen, is het moeilijk om de

Referentiebeeld van het historische, eiken-abelen middeelhoutbos (Foto E. Cosyns,, Raspaillebos, parking Bosberg 25 maart 2014)



6. In de kadastrale legger bij de Popp kaart (c. 1850) wordt verwezen naar Amandus Gommers, eigenaar van de te Zandbergen, onder Afdeling B vallende percelen 635a en 635b. Dit waren respectievelijk een stuk land (24,3 are) en een (armtierige) woning (klasse 10) op 1 are grond.

samenstelling en uitzicht ervan te achterhalen. Van het Neigembos (Ninove) weten we dat in het renteboek van Pierre de Goux (1482), heer van Wedergrate, delen van het bos aangeduid worden als 'eechage' en 'bois esper'. Met andere woorden het is waarschijnlijk dat zomereik, ratelpopulier en of grauwe abeel belangrijke boomsoorten waren in de boomlaag.⁷ Of de boomlaag van het Geitebos toen een zelfde samenstelling kende, blijft voorlopig een open vraag.

De soortensamenstelling en de bedrijfspormen van de Geraardsbergse bossen in de tweede helft van de 18^{de} eeuw worden door graaf de Ferraris als volgt omschreven: "...On trouve dans les bois de la haute, moïenne et basse futaye en hêtre, (s)faux, noisettier et ozier, mais principalement en chêne."⁸ In 1834 beschrijft Philippe Vandermaelen⁹ de Zandbergse bossen als volgt: "... in de omgeving van (B) ullegem-Veld vindt men enkele wijmeniers (oseraies) van geringe waarde. Hakhout¹⁰ met eik, berk, hazelaar en elzen waarvan de omlooptijd negen jaren bedraagt. Het hooghout bestaat vooral uit eik.

Minutieus opgemaakte 18^{de}- en vroeg 19^{de}-eeuwse verkoopdocumenten van hakhout en bomen in het Geitebos bevestigen het belang

van (zomer-)eik en geven meer details over de soortensamenstelling¹¹. De meest verkochte bomen behoren tot de groep van de ratelpopulieren en abelen (42%) gevolgd door eik (24%). Het Geitebos kan begin 19^{de} eeuw dan ook als een abelen-eikenbos met bijmenging van iep (10%) en es (7%), worden omschreven. Beuk, wilg en boskers vervolledigen het lijstje. Naar de samenstelling van het hakhout blijft het enigszins gissen. De expliciete aanduiding van een partij "*Elshaut gecapt ten jaere 1766*" verwijst naar de in de natste delen van het bos groeiende

zwarte els. Daarnaast vermoeden we op basis van de huidige samenstelling van de hakhoutlaag op het plateau en hellingen een zeer belangrijk aandeel van hazelaar naast gewone es en haagbeuk. Op 1 maart 1857 wordt in de *Gazet van Geraardsbergen*¹² de openbare verkoop aangekondigd van 104 bomen uit het Geitebos. Het betreft eiken, beuken, essen en "kanada". Deze soorten hebben ook vandaag nog een zeer belangrijk aandeel in de boomlaag.

Op basis van eigen boscologisch



Ondanks het protest van Leefmilieu Geraardsbergen werden eind 1990 uiteindelijk toch ruim 700 bomen in het Geitebos geveld (foto. M. Van Liefferinge, archief LMG)

7. D. LAMARCO, *Van Kolenwoud tot Neigembos, ...*

8. Vrij vertaald "... Men vindt in de bossen hooghout (=bomen zonder hakhout), middelhout (=hakhout met overstaanders) en laaghout (= hakhout zonder overstaanders) van beuk, (s)faux (?) hazelaars en wijmen (ozier) maar hoofdzakelijk eik". Het woord (s)faux stelt ons voor vragen. Is hier het zogenaamde without of 'bois blanc' (abelen, (ratel)populieren, eventueel boomvormige wilgen) bedoeld? Dit zou in ieder geval overeenstemmen met wat uit andere bronnen blijkt.

9. P.VANDERMAELEN. *Dictionnaire géographique ...*

10. De beschrijving is de volgende "*Bois taillis peuplés de chênes, bouleaux, coudriers et aunes: leur aménagement est de neuf ans; la haute futaye se compose principalement de chêne*". Zo goed als zeker te interpreteren als het Geitebos, bij gebrek aan andere kandidaten. "*Bois taillis*" kan letterlijk worden vertaald als hakhout. De aanwezigheid van zomereik en berk hierin is gezien de bodemcondities in het Geitebos opmerkelijk; vanuit bodemkundig oogpunt zouden we deze soorten alleen verwachten op de hoogstgelegen plekken in het bos. Van eikenhakhout is vandaag echter geen enkel spoor meer terug te vinden. Elzen zullen zo goed als zeker beperkt zijn geweest tot de natste en laagste delen van het bos (bevestigd op 18^{de} eeuwse documenten).

11. E. COSYNS. *Het Geitebos...*

12. *Gazet van Geeraardsbergen* van 1 maart 1857, p. 4, k. 2. Analyse op basis van digitale kopie. Met dank aan Jacques De Ro die mij deze ter beschikking stelde. De verkoop gebeurt op 16 maart 1857 om 9.00 u door notaris Vanderlinden (Idegem) voor rekening van graaf de Lalaing (grondeigenaar te Brussel). Er worden in totaal 104 bomen te koop aangeboden, die in het Geitebos gemerkt zijn. Ze worden aangeprezen om hun uitmuntende dikte en lengte waardoor sommige in aanmerking komen om gebruikt te worden als molenstaken of dienstig zijn voor molen-, scheep en andere zware werken. Tevens wordt gewezen op de goede transportmogelijkheden (Dender, spoorweg en een steenweg).

onderzoek en de lijst van kaprijpe bomen die op 11 december 1989 te koop werden aangeboden, kunnen we stellen dat de boomsoortensamenstelling varieert volgens de plaats in het bos. Populieren zijn de alleenheersers in de valleigedeelten van het bos en in de recent beboste, aanpalende akkerpercelen. Volgens aantal had "Kanada" in 1990 een aandeel van 47% in het bomenbestand van het bos. Zomereik was met 26% de tweede belangrijkste bosboom. Naar aantal was het zelfs de belangrijkste soort op de hellingen en het plateau. Op deze plaatsen is de boomlaag trouwens nog steeds gevarieerd met bijmenging van beuk (12%), afstervende veldiep (9%) en gewone es (5%). Daarnaast is er ook mondjesmaat ruwe iep, boskers, tamme kastanje, esdoorn, lork en den aanwezig. Vandaag dient het bos globaal als een populieren-eikenbos omschreven. Als we rekening houden met de standplaatsvariatie dan valt het op basis van de boomlaag beter te omschrijven als een populierenbos in de beekvalleien en een eiken-beukenbos elders.

Bomenkap

In de periode 1816-1823 werden in het Geitebos 579 bomen gekapt en per exemplaar aan de meest biedende verkocht. Ook bij de hogervermelde verkoop van 1857 was dat het geval. Een groot aantal bomenkopers was afkomstig uit een gebied van 5 km rondom het bos. Onder hen landbouwers, timmerlieden, bakkers en rijke kooplui. De gemiddelde transportafstand voor bomen ligt met 3,36 km een stuk hoger dan deze voor hakhout die toen 2,37 km bedroeg. De bomenverkoop trok dus ook inwoners van buurgemeenten en verder aan.

Gedurende de Eerste en Tweede Wereldoorlog kreeg de plaatselijke bevolking de toelating om zich in



Het uitgraven en uithakken van de boomwortels of het zogenaamde eersgat was gebruikelijk, ook buiten het bos (Fotoarchief familie Wasteels, Keiringen, Zandbergen, ca. 1950-1960)

het bos van brandhout te voorzien. Na de Tweede Wereldoorlog nam de belangstelling voor hakhout zienderogen af maar bomen werden nog wel verkocht. In 1978 werden ondanks milieuprotest door Leefmilieu Geraardsbergen een tiental beuken langs de Bovenkassei geveld. In 1990 vond een grootschalige verkoop van bomen plaats. Er werden 746 bomen, verdeeld over een achttal loten, verkocht. De kopers, groothandelaren in hout, waren hoofdzakelijk afkomstig uit een gebied binnen een straal van 20 km rond het bos. Door de betere transportmogelijkheden is de straal waarbinnen zich de kopers bevinden aanzienlijk toegenomen. Nochtans blijft bereikbaarheid een belangrijke economische factor waardoor de bomen relatief genomen nog altijd aan dichtbij gevestigde bomenhandelaren worden verkocht. Wat er naderhand met de stammen en het hout gebeurt is weer een ander verhaal.

Enkele regels van de historische bomen- en hakhoutverkoop

De openbare verkopen vonden in het Geitebos meestal plaats in de maand maart maar een enkele keer ook in november of januari. De kappingen moesten tegen 30

april uitgevoerd zijn en het hout weggehaald voor 10 mei. Bovendien kon de koper voor schade verantwoordelijk worden gesteld. Bij de verkoop van individuele bomen moest de koper zich uiteraard houden aan de hem toegewezen exemplaren. Bomen werden trouwens zeker tot en met de eerste helft van de 20^{ste} eeuw gerood. Niet alleen de stam maar ook het hout van de wortelkruit was kostbaar en arbeidskrachten goedkoop. Daarom was het zeker niet ongebruikelijk dat het zogenaamde eersgat¹³ werd uitgegraven. Een zware klus die meestal door 2 tot 3 personen werd uitgevoerd en al gauw enkele dagen werk kostte. Het leverde in de meeste gevallen een ruime kar brandhout op. De koper was verplicht om "de putten te (laten) vullen op straf van boete".

Voor de verkoop van hakhout was oktober-november de gebruikelijke periode. Het hout diende soms al tegen 1 maart uit het bos verwijderd te zijn. Op die manier was het mogelijk om nog een veilige en overzichtelijke bomenkap zonder of met weinig schade aan de ondergroei uit te voeren. De verkoopvoorwaarden eisten trouwens dat het hout behoorlijk moest gekapt worden zonder daarbij de struiken te ontvellen.

13. De wortelblok of de in de grond aanwezige rest van een geveld boom. In de streektaal *ijsgat* of *eersgat* genoemd.



Op de hogergelegen plaatsen in het Geitebos is de ondiep zittende zogenaamde nummulietenkalkzandsteen soms zichtbaar in de kluit van ontwortelde bomen (Foto, E. Cosyns)

Andere bosgebruiken op het spoor

Het delven van stenen

Wie in het westelijk deel van het Geitebos aandachtig naar de bodem kijkt, zal onvermijdelijk het grote aantal kratertjes opmerken die er over het plateau en zwakke hellingen verspreid liggen. Er zijn ondertussen 175 van deze kleine depressies in het westelijk deel van het bos geregistreerd. In het oostelijk deel zijn er ook aanwezig, maar in een kleiner aantal en over een beperkter gebied verspreid. Gemiddeld zijn ze 3-4 m in doorsnede en tot circa 1 m diep. De randen ervan zijn vaak geheel of gedeeltelijk door een aardens kraag of walletje omgeven. Meestal zijn hierin stukjes zand(kalk)steen, waarvan sommige nummulieten bevatten, te vinden. Bij nader toezien zijn het stenen van Ieperiaan of Paniseliaan ouderdom¹⁴. Behalve deze talrijke putten zijn er nog 3 veel grotere depressies in het bos en 1 aan de zuidwestelijke bosrand, op het grondgebied van Nieuwenhove, aanwezig. De drie grootste depressies beslaan oppervlaktes tussen ongeveer 750 en 2.500 m² en zijn lokaal uitgegraven tot naar schatting 4 à 6 meter onder het oorspronkelijk maaiveld. We interpreteren deze depressies als groeven. Maar of deze alleen het gevolg zijn van de winning van kalkzandsteen is, gezien de gekende circa 50 cm dikte van deze lagen, maar de vraag. Het Ieperiaan bestaat lokaal ook uit zandlagen. Deze depressies kunnen dus evengoed zijn ontstaan als gevolg van alleen zand- of alleen maar zandsteenwinning of een combinatie van beide.

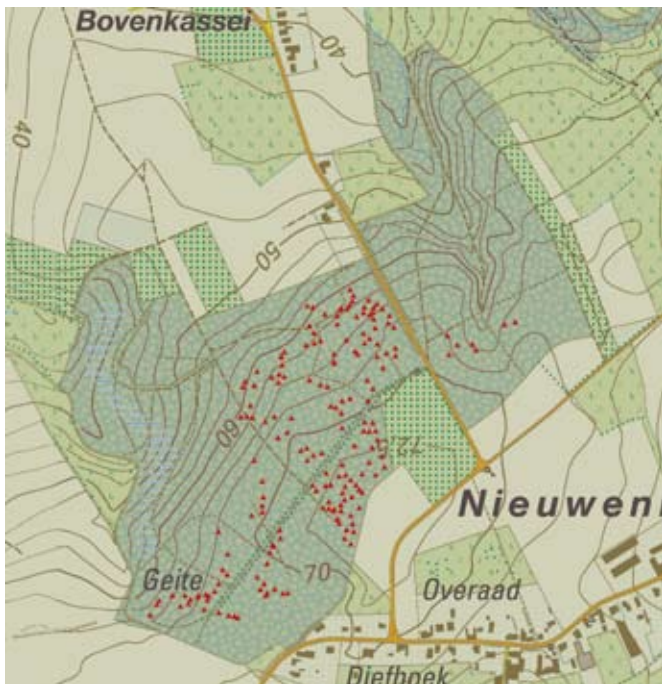


In het zuidwestelijk deel van het bos zijn 175 vermoedelijke zand(steen)winningsputten geregistreerd. Op de foto zijn 3 dergelijke depressies zichtbaar. Ze worden gemarkeerd door de donkergroene begroeiing van kleine maagdenpalm. De vegetatie in de omgeving bestaat hoofdzakelijk uit daslook, die begin juli quasi volledig afgestorven is.

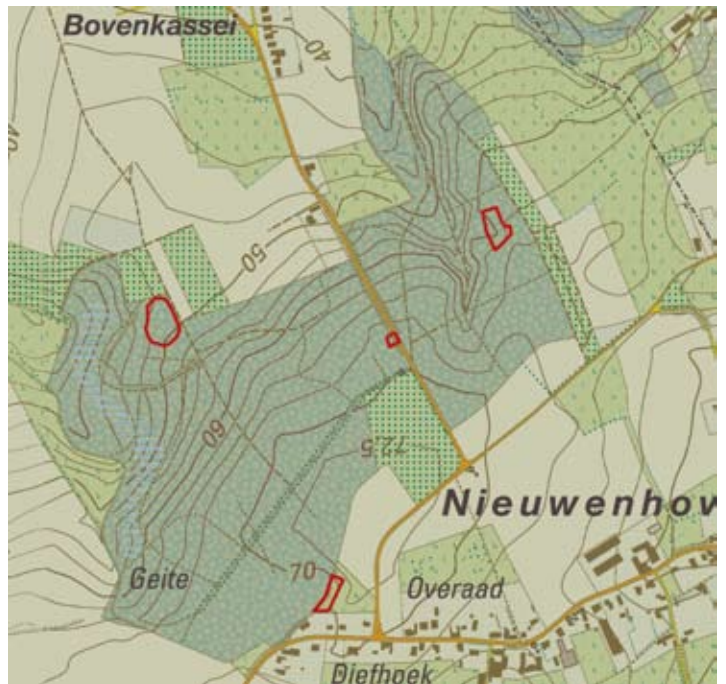


Het walletje van uitgegraven grond rond de vermoedelijke kleine en ondiepe zand(steen)winningsputten bevat soms nog zeer veel zandsteenfragmenten. De stam ligt over de put. (Foto, E. Cosyns)

14. Een eerste geologische prospectie gebeurde in augustus 2015 in gezelschap van geologe Marleen De Ceukelaire. Zij bevestigde ons de aanwezigheid van lokale zandsteenstukjes, weliswaar met weinig nummulieten maar wel van Ieperiaan ouderdom. Het winnen van die kalkzandsteenbanken gebeurde nooit heel erg diep, de banken zijn immers maximum een halve meter dik; M. DE CEUKELAIRE, *Een stad van steen. Het gebruik van natuursteen in het Geraardsbergse bouwpatrimonium*, in *Gerardimontium*, nr. 261, 2015.



Op deze kaart wordt de verspreiding van alle tot dusver bekende kleine zand(-steen)winningsputten ten westen van de Bovenkassei getoond. Ten oosten hiervan dient het onderzoek nog verder gezet. De dichtheid is er in ieder geval lager dan in het westelijk deel van het Geitebos.



Deze kaart toont de ligging van vier grote depressies die zo goed als zeker zand- en of zandsteengroeven zijn geweest. De meest oostelijk gelegen groeve is zeer waarschijnlijk deze die door de Ninoofse Norbertijnenabt Van Der Haegen wordt vermeld als plaats waar een deel van de zandstenen voor de bouw van de abdijkerk werden gedolven.

We weten wel met zekerheid dat er zandsteen in het oostelijk deel van het bos werd ontgonnen. In september 1713 schrijft de Ninoofse norbertijnenabt Vander Haeghen in zijn dagboek dat er vanaf deze maand op het grondgebied van de parochie Zandbergen uit hun bossjes aldaar stenen zijn getrokken¹⁵.

Deze stenen werden via Nijken en Rendestede (Denderwindeke) tot bij de Dender gebracht van waar ze naar Ninove werden verscheept.¹⁶

Behalve de abdijkerk weten we uit bouwsteenonderzoek dat in verschillende grote en kleinere bouwwerken in de omgeving Iepe-

riaanse steen in meer of mindere mate werd gebruikt. De Sint-Jan-de-Doperkerk en kerkmuur van Nieuwenhov springt daarbij misschien nog het meest van al in het oog. Het centrale deel van de kerk met zijn achtkantige toren stamt uit de 13^{de} eeuw, de dwarsbeuk en de kapel van de dorpskerk uit



Langs de Bovenkassei is een van de 4 als groeve geïnterpreteerde depressies duidelijk zichtbaar



De diep uitgegraven depressie is misschien de plaats waar de nummullietenkalkstenen werden gedolven voor de Ninoofse abdijkerk. Daarnaast kan er ook zand zijn gewonnen.

15. In december 1713 vult de Ninoofse Norbertijnenabt Vander Haeghen zijn dagboek aan met de melding dat de abt van de heer Terbeeck uit Aalst, voor 50 pistolen, ongeveer 5 dagwand (+/- 1,54 ha) bos in Zandbergen kocht en dat uit deze grond stenen zijn getrokken voor de opbouw van de Ninoofse abdijkerk. In 1715 werd voor dezelfde doeleinden, een bosje van 64 roeden (circa 0,2 ha), voor 33 gulden aangekocht van de heren Happart en Van Dijck. Deze eigendom was gelegen naast het in 1713 verworven bosje.
16. Abt Vander Haeghen vermeldt dat de abt voor het bouwen van haar kerk in 1713 een niet onaanzienlijke hoeveelheid stenen heeft klaar gelegd, die afkomstig zijn van de parochie Zandbergen alwaar ze deze stenen lieten putten.

de 15^{de} eeuw. In beide bouwfases zijn nummulietenkalkzandstenen gebruikt wat een vrij vroege ontginning van deze steen (in de omgeving?) laat veronderstellen.¹⁷ Maar er is ook het gebruik van deze steen in poort- en deurgewelven van boerderijen, kloostermu-

ren (Grimminge) en als tegel rond de kerk van Onkerzele. Of al deze steen uit het Geitebos kwam is een open vraag. In ieder geval is de leperiaanse kalksteen een belangrijke, karakteristieke, streekeigen bouwsteen¹⁸ waar gerust wat meer aandacht en waardering kan voor

opgebracht worden, zeker in het kader van restauraties maar ook bij het onderhoud en de bescherming van het bouwkundig erfgoed.

De 'conijnaerde'

Deze plaatsaanduiding op het plan van de te hakken houw in 1775 trok mijn aandacht. Was er in het Geitebos misschien ooit een konijnenwarande aanwezig? Volgens het vermelde plan zou deze zich in het noordwestelijk deel van het bos situeren. Dit deed mij denken aan een eventueel verband met een groeve in de omgeving. Tevens ligt daar een van de steilste hellingen met een goed gedraineerde, zandlemige bodem. Hoewel voorlopig een tastbaar bewijs voor het bestaan van een konijnenwarande in het Geitebos ontbreekt, is het niet uitgesloten en is de vermoedelijke locatie er zeer geschikt voor. Verder onderzoek is echter onontbeerlijk.

Het konijn kwam in onze contreien oorspronkelijk niet in het wild voor maar werd hier in de middeleeuwen ingevoerd. Het konijn bereikte Engeland en Duitsland in de 12^{de} eeuw. Dit is vermoedelijk ook het geval voor onze streek¹⁹. Behalve in de duinen, waar er veel konijnenwarandes waren²⁰, zijn er ook gegevens over in de archieven van het Ename- en Parikebos. De konijnenwarande van Ename wordt trouwens met 'konijnerde' aangeduid, een toponiem dat ook op vele andere plaatsen voorkomt.²¹ Ook in een bos op de grens tussen Waarbeke en Denderwindeke was er minstens in de 18^{de} eeuw een konijnenwarande. Hierover getuigt een schadeclaim uit 1762.²² Op basis van het 20^{ste} penningenkohier voor



De Sint-Jan Baptistkerk te Nieuwenhove is quasi volledig uit kalkzandsteen opgetrokken. De roestkleurige patin van verschillende gevelstukken is te wijten aan het gebruik van nummulietenkalkzandsteen. Het is aannemelijk dat deze steen in de nabije omgeving werd gedolven, misschien in of aan de rand van het Geitebos (Foto E. Cosyns, 2015)



Ook de kerkhofmuur van de Sint-Jan-kerk werd hoofdzakelijk met nummulietenkalkzandsteen opgetrokken. Bij restauratie van kerk en muur werden helaas zandstenen van vreemde origine gebruikt (Foto E. Cosyns, 2015)

17. Volgens D. Van De Perre (mond. med.) was er in de Denderstreek al exploitatie van (kalk)zandsteen in de 13^{de} eeuw. Daarvoor verwijst hij naar een vermelding van een winning op de Gapenberg te Pamel (Roosdaal) in geschriften dd. 1271.
18. M. DE CEUKELAIRE, R. DREESSEN & M. DUSAR, *leperiaanse steen*, in V. CNUUDE, J. DEWANCKELE, M. DE CEUKELAIRE, G.ÉVERAERT, P. JACOBS & M.C. LALEMAN (red.), *Gent... steengoed!*, Gent, 2009.
19. G. TACK, P. VAN DEN BREMT & M. HERMY, *Bossen van Vlaanderen. Een historische ecologie*. Leuven, 1993, 320 p.
20. A.M.M. VAN HAPEREN, *Een wereld van verschil. Landschap en plantengroei van de duinen op de Zeeuwse en Zuid-Hollandse Eilanden*. KNNV-uitgeverij, Zeist, 2009. Van Haperen wijst er op dat in de middeleeuwen en de vroegmoderne tijd konijnenvangst een belangrijke activiteit was. Het konijn leverde niet alleen vlees maar was ook belangrijk voor het bont. In de Zeeuwse duinen werden warandes verpacht tot het begin van de 19^{de} eeuw.
21. G. TACK, P. VAN DEN BREMT & M. HERMY, *Bossen van Vlaanderen...*

Overboelare, waarbij verwezen wordt naar 'de conynweede' in een boscontext, zouden we ook een minstens 16^{de}-eeuwse konijnenwarande in of nabij het bos kunnen vermoeden.²³

Warande betekende oorspronkelijk een gebied dat voor de jacht op allerlei wild gereserveerd was. Voor de 13^{de} eeuw worden ook konijnenbergen en gesloten warandes vermeld. Dat waren kleine leefgebieden met een omvang van enkele duizenden vierkante meters die soms van hun omgeving waren afgescheiden door een waterpartij of omheining. Aangezien konijnen nogal honkvast zijn was deze afcheiding eerder bedoeld om rovers buiten te houden. Soms was er helemaal geen afcheiding maar werd het gebied wel voor de konijnenkweek ingericht. Er werden lage heuvels opgeworpen waarin kunstmatige broedkamers en hollen werden gemaakt die als schuil- en broedplaats dienden. Of dit ook in



het Geitebos het geval was, blijft een open vraag. Wanneer de 'conijnaerde' in gebruik raakte, blijft ook een raadsel. In de Zeeuwse duinen verdwenen de warandes in de eerste helft van de 19^{de} eeuw²⁴.

Eindbeschouwing

Het Geitebos is in de voorbije

In het noordwesten van het Geitebos is een vrij grote vergraven zone aanwezig (circa 55-60 m doorsnede) waar vermoedelijk kalkzandstenen en of zand werden gedolven. Deze zone ligt nabij of is de plaats die op het houwenplan van 1775 (zie supra) als 'conijnaerde' wordt aangeduid. Wordt deze plek ooit (her)ingericht en (her)gebruikt als kweekplaats voor het bejaagde konijn? Het blijft speculeren bij gebrek aan harde bewijzen, maar de fysische omstandigheden zijn er in ieder geval zeer geschikt voor.

eeuwen soms intensief gebruikt geweest door de mens en dit niet alleen als houtreserve. Daarnaast is het bos, als landschapselement, het resultaat van het eeuwenlange spanningsveld tussen de nood aan voedsel- en houtvoorziening. Hout was de belangrijkste energiebron en constructiemateriaal. In het bos wordt de langdurige en veelzijdige menselijke invloed weerspiegeld in ondermeer bosgrenzen, perceelsindeling, padenpatroon, sporen van houtkap, het microreliëf, de bomen- en struikensamenstelling en niet in het minste in de kruidlaag. Al deze factoren samen geven deze oud- of Ferrarisbossen vaak een bijzondere natuurbehouds- en cultuurhistorische waarde en betekenis, die moeilijk kan overschat worden. Meer zelfs deze bossen zijn precies daardoor onvervangbaar.

Eric COSYNS
saer.cosyns@skynet.be



De 16^{de}-eeuwse konijnenjacht volgens een gravure van Philips Galle (1578, Rijksmuseum Amsterdam). Uitgedreven door een dikke, donkere rook en opgejaagd door honden werden de konijnen middels kruisboog en knots gedood. Uitgangen van hollen werden soms met netten of manden afgezet zodat ontsnappen niet mogelijk was.

22. G. TACK, P. VAN DEN BREMT & M. HERMY, *Bossen van Vlaanderen...* De inwoners van Vollezele dienden in 1762 een schade claim in bij de hertog van Arenberg, hun pachtheer voor akker- en bosschade door konijnen vanuit zijn warande in een bos op de grens tussen Denderwindeke en Waarbeke.
23. F. DE CHOU & C. VAN CAUWENBERGE, *De penningkohieren anno 1571 als genealogische en toponymische bron. De belastingplichtigen in en rond Geraardsbergen tijdens het schrikbewind van Alva*, Van Cauwenberge-reeks 2, Geraardsbergen, 2015, p. 471.
24. A.M.M. VAN HAPEREN, *Een wereld van verschil...*